

ASFINAG

Integrationshandbuch

KORRIDOR-WIDGET



Version	Gültig ab	Sicherheitsstatus
v1.3	04.03.2025	öffentlich

Erstellt von	Geprüft von
Vanessa Märkert	Martin Nemeč

Inhaltsverzeichnis

Inhaltsverzeichnis	2
Einführung	3
Zweck	3
Integration Standalone Widget Loader & Widget Tag	4
Konfiguration	5
language	5
baseHeadingLevel	6
corridorScenario	6
corridorDirection	7
vehicle	8
hideWebcams	8

Einführung

Das ASFINAG Service „Korridor-Widget“ ist eine autonome Web Component, welche auf beliebigen Webseiten eingebunden und somit wiederverwendet werden kann. Das Korridor-Widget stellt Informationen zu Reisezeiten, Verkehrsmeldungen und aktuellen Ereignissen auf Korridoren und im ASFINAG Autobahnen- und Schnellstraßennetz zur Verfügung.

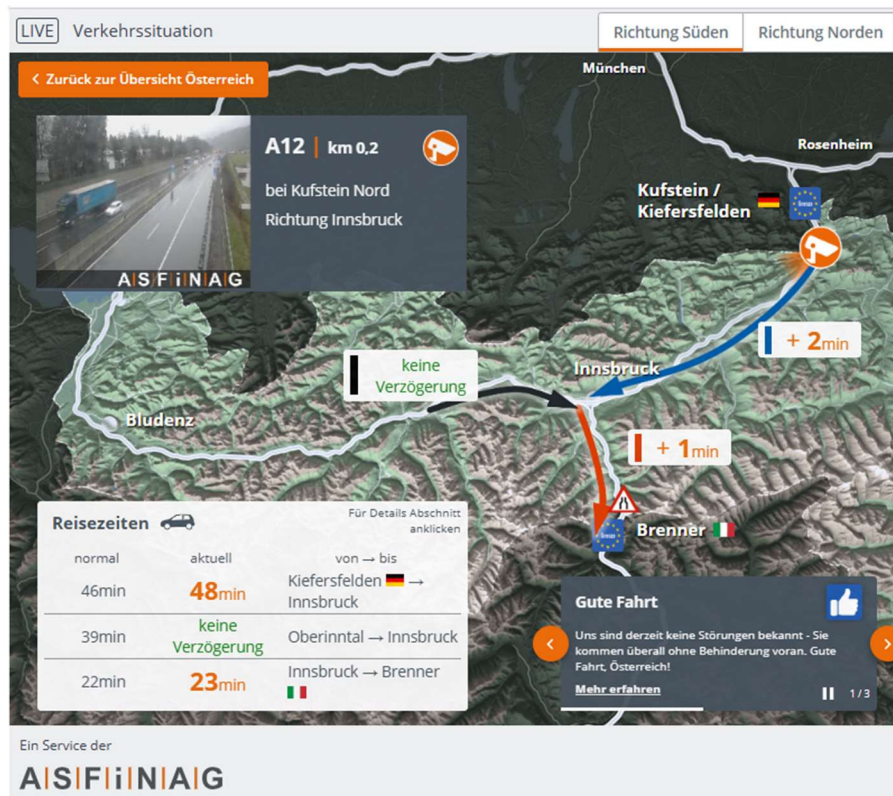


Abbildung 1: Korridor-Widget

Zweck

Das vorliegende Dokument dient als Handbuch für die Integration des Korridor-Widgets auf beliebigen Webseiten (nachfolgend „Hostseiten“ genannt).

Integration Standalone Widget Loader & Widget Tag

Das Korridor-Widget verfügt über eine Widget Loader Javascript Datei. Diese ist auf der Hostseite einzubinden, auf welcher das Widget integriert werden soll.

Aus Performancegründen empfiehlt es sich, dieses am Ende des HTML-Bodys einzufügen oder das „defer“ Attribut zu verwenden.

Der Widget Tag ist an die gewünschte Stelle in der Hostseite zu platzieren.

URL (Produktivumgebung)

<https://widgets.asfinag.at/map-widgets-standalone/corridors/map-widget-loader.js>

HTML-Tag

```
<map-widget-corridors></map-widget-corridors>
```

Beispiel HTML Webseite

```
<!doctype html>
<html lang="de">
  <head>
    ...
  </head>
  <body>
    ...
    <!-- Widget HTML-Tag -->
    <map-widget-corridors language="de"></map-widget-corridors>
    ...
  </body>
  <!-- Widget Loader JS Datei für das Widget -->
  <script
    src="https://widgets.asfinag.at/map-widgets-standalone/corridors/map-widget-loader.js"
    defer
  ></script>
</html>
```

Konfiguration

Map-Widgets lassen sich auf zwei Arten konfigurieren:

1. Über HTML Attribute direkt am Widget Tag und
2. via URL Query Parameter der aufgerufenen Hostseite.

Widget HTML Attribute

Widget Attribute sind benutzerdefinierte Attribute die direkt am entsprechenden HTML Tag des Widgets anzugeben sind und das Verhalten entsprechend steuern können.

URL Query Parameter

Wird die Hostseite mit bestimmten Query-Parametern aufgerufen, kann das Korridor-Widget entsprechen reagieren.

Viele Parameter lassen sich als HTML Attribut sowie als URL Query Parameter verwenden, um das Widget anzupassen. Ist ein Parameter sowohl als HTML Attribut, als auch als URL Query Parameter gesetzt, hat der URL Query Parameter Priorität und wird angewendet.

language

Gibt an in welcher Sprache das Korridor-Widget angezeigt werden soll.

Dieses Attribut kann als Widget Attribut sowie als URL Query Parameter wie folgt gesetzt werden:

HTML Attribut

```
<map-widget-corridors language="en"></map-widget-corridors>
```

URL Parameter

```
https://asfinag.at/a13?language=en
```

Dabei werden folgende ISO 3166-2 Region codes unterstützt:

de (Deutsch) DEFAULT	en (Englisch)
fr (Französisch)	it (Italienisch)
nl (Niederländisch)	da (Dänisch)
cs (Tschechisch)	sl (Slowenisch)
hu (Ungarisch)	sk (Slowakisch)
hr (Kroatisch)	ro (Romänisch)
pl (Polnisch)	tr (Türkisch)

Wird kein oder ein nicht unterstützter Wert angegeben, wird de (Deutsch) verwendet.

baseHeadingLevel

Setzt die Überschriftenebene (default 1). Da die Hostseite, selbst eine Überschriftenebene definieren könnte. Angenommen die Hostseite verwendet <h1> und <h2> und die erste Überschrift des Widgets sollte nun darunter liegen. In Fall würde man baseHeadingLevel auf 3 setzen.

Dieses Attribut kann als Widget Attribut wie folgt gesetzt werden:

HTML Attribut

```
<map-widget-corridors baseHeadingLevel="1"></map-widget-corridors>
```

URL Parameter

Setzen des Attributes baseHeadingLevel als URL-Parameter ist aktuell nicht möglich

Dabei werden folgende Werte unterstützt: Integer zwischen 1 (default) und 6.

corridorScenario

Setzt den Kartenausschnitt (=das „Szenario“) welcher initial sichtbar sein soll.

Dieses Attribut kann als Widget Attribut sowie als URL Query Parameter wie folgt gesetzt werden:

HTML Attribut

```
<map-widget-corridors corridorScenario="1.3_Bludenz-Innsbruck"></map-widget-corridors>
```

URL Parameter

https://asfinag.at/a13?corridorScenario=1.3_Bludenz-Innsbruck

Dabei werden folgende Werte unterstützt:

0_Austria (Österreichansicht) DEFAULT	
1_Brennerkorridor	1.1_Innsbruck-Brenner
1.2_Kufstein-Innsbruck	1.3_Bludenz-Innsbruck
2_Tauernkorridor	2.1_Walserberg-St.Michael
2.2_St.Michael-Villach	2.3_Villach-Ljubljana

Beispiel:

```
<map-widget-corridors corridorScenario="1.3_Bludenz-Innsbruck"></map-widget-corridors>
```

corridorDirection

Setzt die Fahrtrichtung, die zum Szenario initial sichtbar sein soll.

Dieses Attribut kann als Widget Attribut sowie als URL Query Parameter wie folgt gesetzt werden:

HTML Attribut

```
<map-widget-corridors corridorDirection="west"></map-widget-corridors>
```

URL Parameter

```
https://asfinag.at/a13?corridorDirection=west
```

Dabei werden folgende Werte unterstützt:

north	south
east	west

In der Kombination *corridorDirection* und *corridorScenario* ergeben sich folgende sinnvolle und mögliche Kombinationen:

corridorScenario	mögliche corridorDirection
0_Austria	north, south
1_Brennerkorridor	north, south
1.1_Innsbruck-Brenner	north, south
1.2_Kufstein-Innsbruck	north, south
1.3_Bludenz-Innsbruck	east, west
2_Tauernkorridor	north, south
2.1_Walserberg-St.Michael	north, south
2.2_St.Michael-Villach	north, south
2.3_Villach-Ljubljana	north, south

vehicle

Parameter, um den initial ausgewählten Fahrzeugtypen zu setzen.

Dieses Attribut kann als Widget Attribut sowie als URL Query Parameter wie folgt gesetzt werden:

HTML Attribut

```
<map-widget-corridors vehicle="truck"></map-widget-corridors>
```

URL Parameter

```
https://asfinag.at/a13?vehicle=truck
```

Dabei werden folgende Werte unterstützt:

car (PKW) DEFAULT	truck (LKW/Bus)
-------------------	-----------------

hideWebcams

Steuert die Sichtbarkeit von Webcams.

Dieses Attribut kann als Widget Attribut sowie als URL Query Parameter wie folgt gesetzt werden:

HTML Attribut

```
<map-widget-corridors hideWebcams="1"></map-widget-corridors>
```

URL Parameter

```
https://asfinag.at/a13?hideWebcams=1
```

Dabei werden folgende Werte unterstützt:

0 (Webcams werden angezeigt) DEFAULT	1 (Webcams werden nicht angezeigt)
--------------------------------------	------------------------------------

Sollten technische Fragen bei der Integration auftreten, so können Sie uns gerne telefonisch oder per E-Mail kontaktieren. Sie erreichen unser Servicecenter an 365 Tagen im Jahr rund um die Uhr:

- **0800 400 12 400** (kostenlos aus Österreich und Deutschland)
Wir sprechen Ihre Sprache! Von Montag bis Freitag in der Zeit von 8:00 - 16:20 Uhr erreichen Sie uns auch in den Sprachen Kroatisch, Ungarisch, Tschechisch, Italienisch und Polnisch.
- **+43 1 955 1266**
Bitte beachten Sie, dass bei einem Gespräch aus dem Ausland Kosten laut Ihrem Tarif anfallen können.
- **info@asfinag.at**